



Αρχείο Καρκίνου Κύπρου

Καρκίνος Μαστού

1998-2019

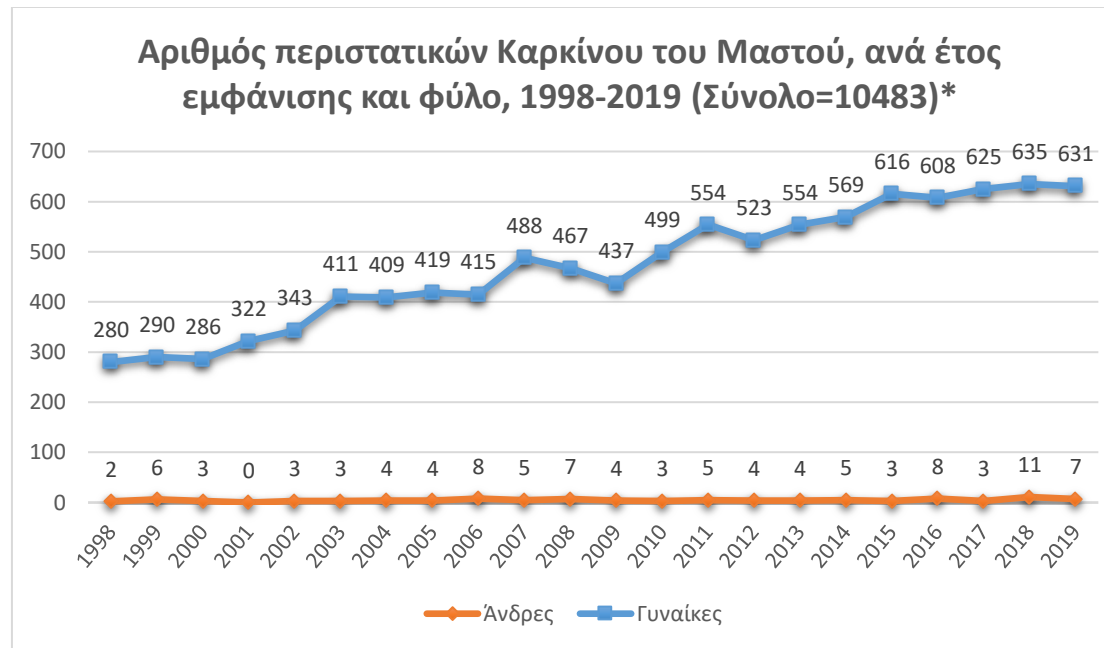
Άννα Δημητρίου  
Μονάδα Παρακολούθησης Υγείας  
Υπουργείο Υγείας  
Κύπρος

Τηλ: 22605390

Email: [ADemetriou@moh.gov.cy](mailto:ADemetriou@moh.gov.cy)

Φαξ: 22605527

Αριθμός περιστατικών Καρκίνου του Μαστού, ανά έτος εμφάνισης και φύλο, 1998-2019 (Σύνολο=10483)*			
	Άνδρες	Γυναίκες	Σύνολο
1998	2	280	282
1999	6	290	296
2000	3	286	289
2001	0	322	322
2002	3	343	346
2003	3	411	414
2004	4	409	413
2005	4	419	423
2006	8	415	423
2007	5	488	493
2008	7	467	474
2009	4	437	441
2010	3	499	502
2011	5	554	559
2012	4	523	527
2013	4	554	558
2014	5	569	574
2015	3	616	619
2016	8	608	616
2017	3	625	628
2018	11	635	646
2019	7	631	638
<b>Σύνολο</b>	<b>102</b>	<b>10381</b>	<b>10483</b>

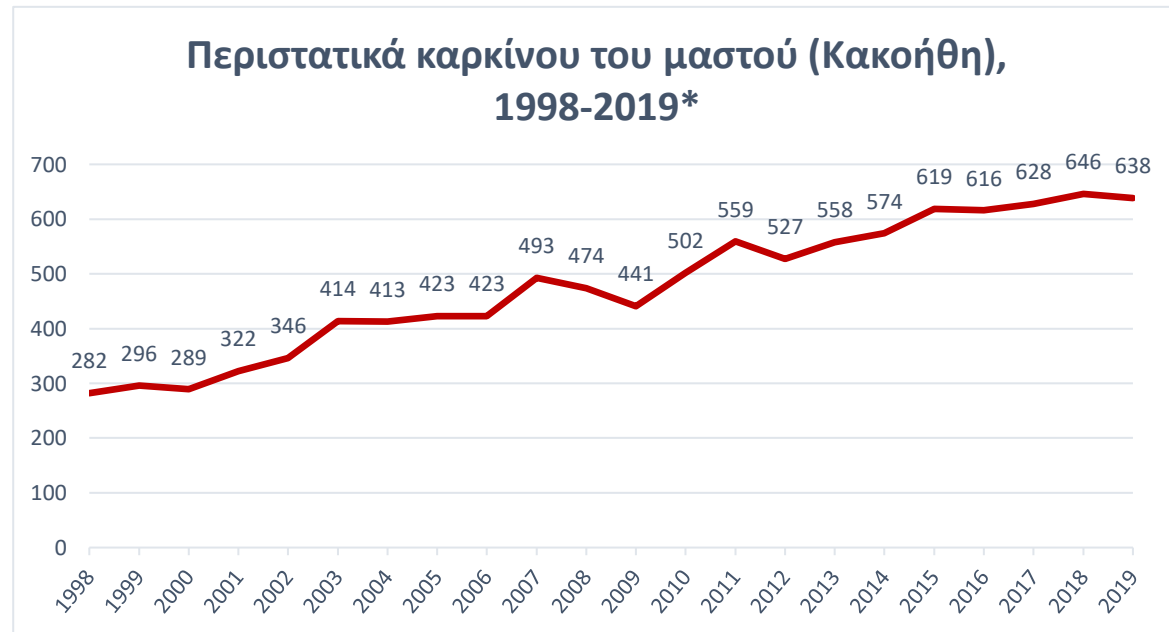


\*Εξαιρούνται τα περιστατικά ενδοεπιθηλιακού καρκίνου

Εξαιρούνται τα περιστατικά μη κατοίκων στις ελεγχόμενες από την Κυπριακή Δημοκρατία περιοχές  
 Περιλαμβάνονται και περιστατικά που εντοπίστηκαν μόνο από Πιστοποιητικά Θανάτου

Αριθμός περιστατικών καρκίνου του μαστού, κατά ηλικιακή ομάδα, 1998-2019*																							
	1998	1999	2000	2001	2002	2003	2004	2005	2006	2007	2008	2009	2010	2011	2012	2013	2014	2015	2016	2017	2018	2019	Σύνολο
<b>Ενδοεπιθηλιακά</b>	<b>D05</b>																						
20-24	0	0	0	0	0	0	0	0	0	0	0	0	0	0	1	0	0	0	2	0	0	0	3
25-29	0	0	0	0	0	0	1	0	0	0	0	0	0	0	0	0	0	1	0	0	0	0	2
30-34	0	0	1	0	5	1	0	2	2	0	0	0	1	1	2	0	1	3	1	3	2	0	25
35-39	0	0	3	3	0	2	0	1	2	2	0	1	3	2	4	2	3	1	1	4	3	6	43
40-44	2	4	2	1	6	6	4	10	1	6	5	5	6	1	3	3	5	7	3	9	10	13	112
45-49	3	6	1	6	2	5	7	5	4	12	8	6	7	7	5	6	8	8	7	7	13	13	146
50-54	2	2	3	4	7	5	4	6	4	5	13	5	9	15	7	13	12	15	14	9	7	8	169
55-59	1	1	1	5	4	9	9	8	4	7	6	3	5	7	8	14	6	6	10	9	10	17	150
60-64	3	1	3	2	3	6	4	4	2	12	4	10	5	7	8	10	7	8	11	7	9	9	135
65-69	1	0	1	3	2	5	6	2	2	4	3	6	8	6	5	5	17	10	10	5	7	8	116
70-74	0	0	0	0	0	2	2	0	0	2	3	5	2	1	3	2	4	4	2	6	5	4	47
75-79	1	1	0	0	1	1	0	0	0	1	1	1	1	1	0	5	4	1	5	3	4	2	33
80-84	0	0	1	0	2	0	2	0	0	2	1	0	2	2	0	0	2	0	0	0	0	2	16
85+	0	0	0	0	0	0	1	0	0	0	0	0	0	0	0	1	0	1	1	0	0	0	4
Unkn	2	0	0	0	0	0	0	0	0	0	0	0	1	0	1	0	0	0	0	1	0	0	5
<b>D05 Σύνολο</b>	<b>15</b>	<b>15</b>	<b>16</b>	<b>24</b>	<b>32</b>	<b>42</b>	<b>40</b>	<b>38</b>	<b>21</b>	<b>53</b>	<b>44</b>	<b>42</b>	<b>50</b>	<b>50</b>	<b>47</b>	<b>61</b>	<b>69</b>	<b>65</b>	<b>67</b>	<b>63</b>	<b>70</b>	<b>82</b>	<b>1006</b>
<b>Κακοήγη</b>	<b>C50</b>																						
15-19	0	0	0	0	0	1	0	0	0	0	0	0	0	0	0	0	0	0	0	0	0	0	1
20-24	0	2	0	0	1	1	1	0	0	4	2	0	0	0	0	0	0	0	0	0	0	2	13
25-29	2	1	1	3	6	5	1	5	4	2	1	1	1	1	3	2	3	6	4	2	4	5	63
30-34	7	10	7	8	6	14	2	7	13	13	9	8	9	11	6	13	15	11	12	18	15	13	227
35-39	15	19	13	11	14	16	10	22	15	19	21	21	24	24	23	23	16	31	24	39	32	38	470
40-44	29	29	28	28	41	29	43	47	36	40	34	37	39	48	45	37	44	49	42	41	54	53	873
45-49	38	37	32	38	52	54	40	58	60	58	55	57	62	68	55	57	57	66	67	67	57	84	1219
50-54	32	40	51	48	48	41	53	41	34	70	59	59	61	68	65	62	74	69	75	60	62	56	1228
55-59	37	31	40	35	49	53	68	60	57	59	58	57	64	61	49	73	78	69	71	75	72	64	1280
60-64	25	26	36	40	40	48	56	41	63	61	67	59	70	71	77	70	79	82	75	70	82	80	1318
65-69	24	31	23	37	22	59	54	51	40	51	49	47	50	67	65	75	77	80	75	79	88	65	1209
70-74	30	32	16	33	28	35	37	34	41	42	45	35	47	43	52	55	42	60	51	51	62	81	952
75-79	25	15	18	19	19	23	19	25	26	36	35	28	31	40	28	44	40	49	58	62	56	44	740
80-84	6	15	11	11	12	19	20	14	14	19	19	13	26	30	35	26	31	33	35	37	36	27	489
85+	10	7	12	6	6	14	6	15	18	17	19	19	18	25	21	19	16	14	27	25	23	24	361
Unkn	2	1	1	5	2	2	3	3	2	2	1	0	0	2	3	2	2	0	0	2	3	2	40
<b>C50 Σύνολο</b>	<b>282</b>	<b>296</b>	<b>289</b>	<b>322</b>	<b>346</b>	<b>414</b>	<b>413</b>	<b>423</b>	<b>423</b>	<b>493</b>	<b>474</b>	<b>441</b>	<b>502</b>	<b>559</b>	<b>527</b>	<b>558</b>	<b>574</b>	<b>619</b>	<b>616</b>	<b>628</b>	<b>646</b>	<b>638</b>	<b>10483</b>
<b>Σύνολο</b>	<b>297</b>	<b>311</b>	<b>305</b>	<b>346</b>	<b>378</b>	<b>456</b>	<b>453</b>	<b>461</b>	<b>444</b>	<b>546</b>	<b>518</b>	<b>483</b>	<b>552</b>	<b>609</b>	<b>574</b>	<b>619</b>	<b>643</b>	<b>684</b>	<b>683</b>	<b>691</b>	<b>716</b>	<b>720</b>	<b>11489</b>

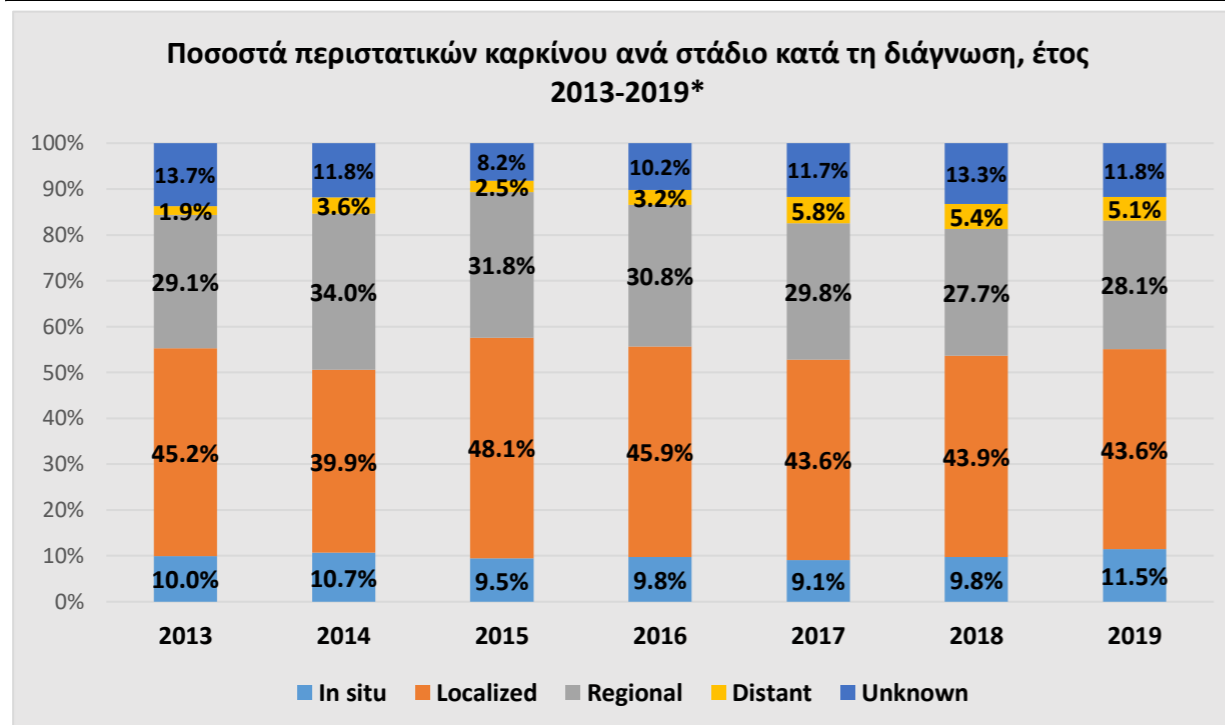
\*Εξαιρούνται τα περιστατικά μη κατοίκων στις ελεγχόμενες από την Κυπριακή Δημοκρατία περιοχές  
 Περιλαμβάνονται και περιστατικά που εντοπίστηκαν μόνο από Πιστοποιητικά Θανάτου



\*Εξαιρούνται τα περιστατικά μη κατοίκων στις ελεγχόμενες από την Κυπριακή Δημοκρατία περιοχές  
Περιλαμβάνονται και περιστατικά που εντοπίστηκαν μόνο από Πιστοποιητικά Θανάτου

		Αριθμός περιστατικών καρκίνου ανά στάδιο κατά τη διάγνωση, έτος 2013-2019*							
Στάδιο		2013	2014	2015	2016	2017	2018	2019	Σύνολο
Μαστός (C50, D05)	0 In situ	62	69	65	67	63	70	83	479
	1 Localized	281	257	330	314	302	314	315	2113
	2 Regional by direct extension	19	12	19	26	16	15	19	126
	3 Regional by lymph nodes	133	158	172	142	167	168	163	1103
	4 Regional by both direct extension and lymph nodes	29	49	27	43	23	15	21	207
	7 Distant	12	23	17	22	40	39	37	190
	9 Unknown	85	76	56	70	81	95	85	548
<b>Σύνολο</b>		<b>621</b>	<b>644</b>	<b>686</b>	<b>684</b>	<b>692</b>	<b>716</b>	<b>723</b>	<b>4766</b>

		Ποσοστά περιστατικών καρκίνου ανά στάδιο κατά τη διάγνωση, έτος 2013-2019*							
Στάδιο		2013	2014	2015	2016	2017	2018	2019	Σύνολο
Μαστός (C50, D05)	0 In situ	10.0%	10.7%	9.5%	9.8%	9.1%	9.8%	11.5%	10.1%
	1 Localized	45.2%	39.9%	48.1%	45.9%	43.6%	43.9%	43.6%	44.3%
	2 Regional	29.1%	34.0%	31.8%	30.8%	29.8%	27.7%	28.1%	30.1%
	7 Distant	1.9%	3.6%	2.5%	3.2%	5.8%	5.4%	5.1%	4.0%
	9 Unknown	13.7%	11.8%	8.2%	10.2%	11.7%	13.3%	11.8%	11.5%
<b>Σύνολο</b>		<b>100%</b>	<b>100%</b>	<b>100%</b>	<b>100%</b>	<b>100%</b>	<b>100%</b>	<b>100%</b>	<b>100%</b>

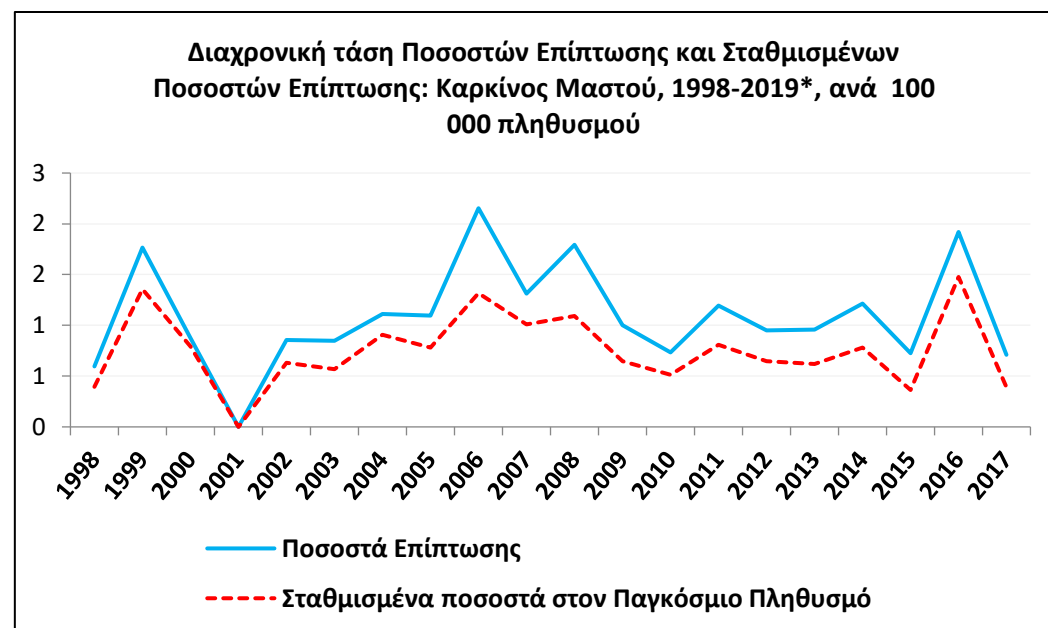


Είδος θεραπείας που δόθηκε στα περιστατικά καρκίνου του μαστού* (C50 Κακοήθη)				
Έτος διάγνωσης	Χημειοθεραπεία	Ανοσοθεραπεία	Ακτινοθεραπεία	Ορμονοθεραπεία
1998	2	0	11	7
1999	15	3	30	33
2000	26	10	48	62
2001	21	8	33	80
2002	30	9	124	83
2003	53	17	257	130
2004	46	11	278	201
2005	57	17	288	205
2006	54	14	287	193
2007	69	15	341	264
2008	261	47	336	357
2009	255	44	315	293
2010	271	72	348	322
2011	301	69	378	351
2012	288	58	363	333
2013	305	56	383	358
2014	288	58	408	398
2015	296	75	404	398
2016	276	74	420	429
2017	295	79	419	413
2018	302	67	357	385
2019	310	85	391	278
<b>Σύνολο</b>	<b>3821</b>	<b>888</b>	<b>6219</b>	<b>5573</b>

\*Από το 2008 άρχισε η συστηματική καταγραφή του είδους της θεραπείας στο Αρχείο Καρκίνου

**ΑΝΔΡΕΣ**

Διαχρονική τάση Ποσοστών Επίπτωσης και Σταθμισμένων Ποσοστών Επίπτωσης: Καρκίνος Μαστού, 1998-2019*, ανά 100 000 πληθυσμού																						
	1998	1999	2000	2001	2002	2003	2004	2005	2006	2007	2008	2009	2010	2011	2012	2013	2014	2015	2016	2017	2018	2019
Ποσοστά Επίπτωσης	0.6	1.8	0.9	0.0	0.9	0.8	1.1	1.1	2.2	1.3	1.8	1.0	0.7	1.2	1.0	1.0	1.2	0.7	1.9	0.7	2.6	1.6
Σταθμισμένα ποσοστά στον Παγκόσμιο Πληθυσμό	0.4	1.4	0.8	0.0	0.6	0.6	0.9	0.8	1.3	1.0	1.1	0.6	0.5	0.8	0.6	0.6	0.8	0.4	1.5	0.4	1.4	0.8



\*Εξαιρούνται τα περιστατικά ενδοεπιθηλιακού καρκίνου.  
 Εξαιρούνται τα περιστατικά μη κατοίκων στις ελεγχόμενες από την Κυπριακή Δημοκρατία περιοχές.  
 Περιλαμβάνονται και περιστατικά που εντοπίστηκαν μόνο από Πιστοποιητικά Θανάτου.

**ΟΡΙΣΜΟΙ:**

**Ποσοστό επίπτωσης:** Ποσοστό επίπτωσης του καρκίνου ορίζεται ως ο αριθμός των νέων περιστατικών καρκίνου που συμβαίνουν κατά τη διάρκεια συγκεκριμένης περιόδου του χρόνου σε ένα πληθυσμό που βρίσκεται σε κίνδυνο να αναπτύξει τη νόσο. Εκφράζεται ανά 100 000 πληθυσμού.

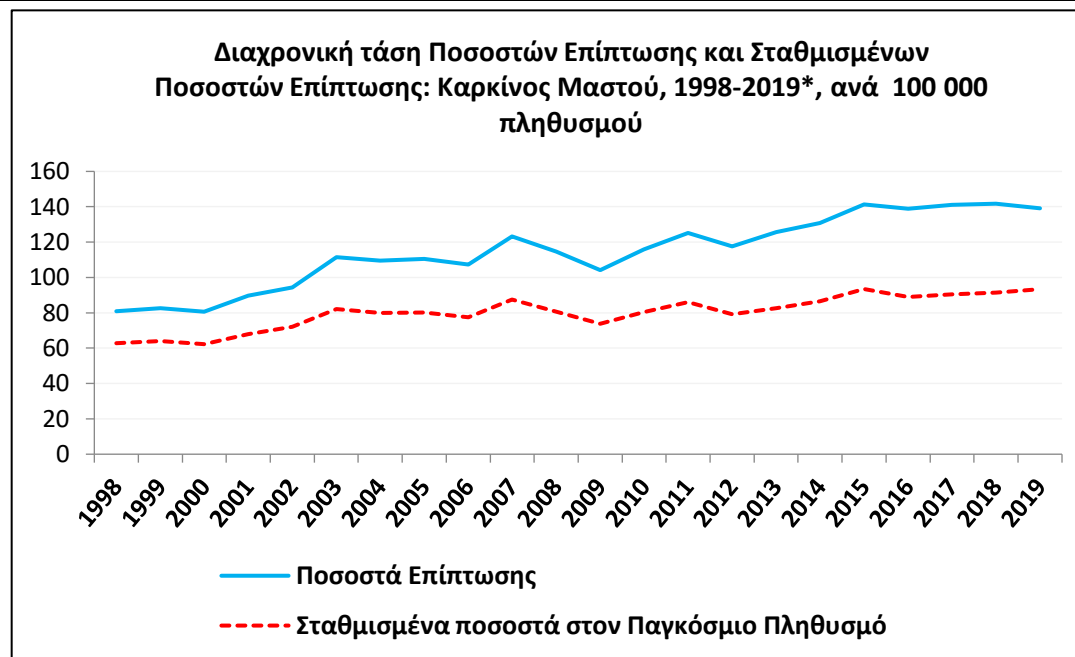
**Κατά ηλικία σταθμισμένα ποσοστά σε ένα τυπικό πληθυσμό:** Κατά ηλικία σταθμισμένο ποσοστό σε ένα τυπικό πληθυσμό, είναι ένα συνοπτικό μέτρο του ποσοστού που θα είχε ένας δεδομένος πληθυσμός εάν είχε μια τυπική ηλικιακή δομή. Η τυποποίηση είναι απαραίτητη όταν συγκρίνουμε πολλούς πληθυσμούς που διαφέρουν σε σχέση με την ηλικιακή τους σύνθεση και κυρίως στις περιπτώσεις όπου η ηλικία έχει ισχυρή επίδραση στον κίνδυνο εμφάνισης της νόσου. Ο συχνότερα χρησιμοποιούμενος τυπικός πληθυσμός είναι ο παγκόσμιος πληθυσμός. Το υπολογιζόμενο σταθμισμένο ποσοστό επίπτωσης εκφράζεται επίσης ανά 100 000 πληθυσμού.

source: <http://globocan.iarc.fr/Pages/glossary.aspx>

**ΓΥΝΑΙΚΕΣ**

Διαχρονική τάση Ποσοστών Επίπτωσης και Σταθμισμένων Ποσοστών Επίπτωσης: Καρκίνος Μαστού, 1998-2019\*, ανά 100 000 πληθυσμού

	1998	1999	2000	2001	2002	2003	2004	2005	2006	2007	2008	2009	2010	2011	2012	2013	2014	2015	2016	2017	2018	2019
Ποσοστά Επίπτωσης	80.8	82.7	80.6	89.6	94.3	111.6	109.4	110.4	107.4	123.3	114.7	104.2	115.8	125.1	117.6	125.8	130.7	141.4	138.8	141.2	141.7	139.1
Σταθμισμένα ποσοστά στον Παγκόσμιο Πληθυσμό	62.8	64.0	62.3	68.0	72.0	82.2	80.0	80.1	77.4	87.6	80.6	73.9	80.5	86.0	79.2	82.5	86.6	93.4	89.0	90.5	91.5	93.3



\*Εξαιρούνται τα περιστατικά ενδοεπιθηλιακού καρκίνου.

Εξαιρούνται τα περιστατικά μη κατοίκων στις ελεγχόμενες από την Κυπριακή Δημοκρατία περιοχές.

Περιλαμβάνονται και περιστατικά που εντοπίστηκαν μόνο από Πιστοποιητικά Θανάτου.

**ΟΡΙΣΜΟΙ:**

**Ποσοστό επίπτωσης:** Ποσοστό επίπτωσης του καρκίνου ορίζεται ως ο αριθμός των νέων περιστατικών καρκίνου που συμβαίνουν κατά τη διάρκεια συγκεκριμένης περιόδου του χρόνου σε ένα πληθυσμό που βρίσκεται σε κίνδυνο να αναπτύξει τη νόσο. Εκφράζεται ανά 100 000 πληθυσμού.

**Κατά ηλικία σταθμισμένα ποσοστά σε ένα τυπικό πληθυσμό:** Κατά ηλικία σταθμισμένο ποσοστό σε ένα τυπικό πληθυσμό, είναι ένα συνοπτικό μέτρο του ποσοστού που θα είχε ένας δεδομένος πληθυσμός εάν είχε μια τυπική ηλικιακή δομή. Η τυποποίηση είναι απαραίτητη όταν συγκρίνουμε πολλούς πληθυσμούς που διαφέρουν σε σχέση με την ηλικιακή τους σύνθεση και κυρίως στις περιπτώσεις όπου η ηλικία έχει ισχυρή επίδραση στον κίνδυνο εμφάνισης της νόσου. Ο συχνότερα χρησιμοποιούμενος τυπικός πληθυσμός είναι ο παγκόσμιος πληθυσμός. Το υπολογιζόμενο σταθμισμένο ποσοστό επίπτωσης εκφράζεται επίσης ανά 100 000 πληθυσμού

source: <http://globocan.iarc.fr/Pages/glossary.aspx>



		Αριθμός περιστατικών καρκίνου του μαστού ανά είδος, 1998-2019																						
Icd10	ICD10 Description	1998	1999	2000	2001	2002	2003	2004	2005	2006	2007	2008	2009	2010	2011	2012	2013	2014	2015	2016	2017	2018	2019	Σύνολο
C500	Malignant neoplasm of nipple and areola	4	0	2	3	3	2	1	4	2	3	3	2	4	4	3	2	3	0	5	2	1	5	58
C501	Malignant neoplasm of central portion of breast	0	0	1	1	8	6	4	4	10	2	5	8	1	6	7	7	5	8	8	8	10	1	110
C502	Malignant neoplasm of upper-inner quadrant of breast	0	1	2	5	14	17	9	16	14	15	16	18	17	22	26	19	31	43	45	44	49	49	472
C503	Malignant neoplasm of lower-inner quadrant of breast	0	2	1	10	8	14	13	10	7	8	7	6	13	8	8	9	15	19	20	27	38	18	261
C504	Malignant neoplasm of upper-outer quadrant of breast	3	4	10	33	90	108	107	79	84	100	117	89	111	94	99	106	129	166	151	181	176	179	2216
C505	Malignant neoplasm of lower-outer quadrant of breast	0	2	0	7	11	21	21	11	20	19	14	16	22	20	9	25	20	25	28	35	39	40	405
C506	Malignant neoplasm of axillary tail of breast	0	1	0	2	5	3	3	2	4	5	1	2	2	4	2	4	1	4	5	1	1	3	55
C508	Malignant neoplasm of overlapping lesion of breast	0	0	1	20	57	49	47	57	35	36	38	45	30	4	15	25	29	27	44	49	32	19	659
C509	Malignant neoplasm of breast, unspecified	275	286	273	240	150	194	208	240	247	305	275	257	303	397	358	362	342	329	311	282	300	326	6260
D050	Lobular carcinoma in situ	1	2	0	0	0	0	2	0	2	5	2	1	3	2	3	4	2	2	2	2	0	2	37
D051	Intraductal carcinoma in situ	7	4	9	20	28	36	34	30	15	43	37	38	44	44	43	52	66	61	63	60	66	76	876
D057	Other carcinoma in situ of breast	3	6	6	2	4	3	2	3	4	4	4	2	3	2	1	5	1	2	0	1	3	3	64
D059	Carcinoma in situ of breast, unspecified	4	3	1	2	0	3	2	5	0	1	1	1	0	2	0	1	0	0	2	0	1	2	31
<b>Σύνολο</b>		<b>297</b>	<b>311</b>	<b>306</b>	<b>345</b>	<b>378</b>	<b>456</b>	<b>453</b>	<b>461</b>	<b>444</b>	<b>546</b>	<b>520</b>	<b>485</b>	<b>553</b>	<b>609</b>	<b>574</b>	<b>621</b>	<b>644</b>	<b>686</b>	<b>684</b>	<b>692</b>	<b>716</b>	<b>723</b>	<b>11504</b>

Εξαιρούνται τα περιστατικά μη κατοίκων στις ελεγχόμενες από την Κυπριακή Δημοκρατία περιοχές  
Περιλαμβάνονται και περιστατικά που εντοπίστηκαν μόνο από Πιστοποιητικά Θανάτου